

2021

GESCHÄFTSBERICHT



WLG 

Wirtschaftsförderungs-GmbH
für Stadt und Landkreis Lüneburg

VORWORT

Nachhaltige Unternehmensentwicklung und Innovation gehen Hand in Hand. Deshalb finden diese Themen bei der Wirtschaftsförderungs-GmbH für Stadt und Landkreis Lüneburg (WLG) besondere Beachtung.

Sowohl die kleinen und mittelständischen Unternehmen, als auch die, ebenfalls in unserer Region ansässigen, Konzernniederlassungen tragen als Arbeitgeber zur Attraktivität des Wirtschaftsstandortes Lüneburg bei. Sie entwickeln zukunftsfähige Verfahren, Produkte und Dienstleistungen für ihre Kunden und stehen damit in einem globalen Wettbewerb.

Der Erfolg dieser Unternehmen trägt zur Transformation der regionalen Wirtschaftsstrukturen bei. Deshalb unterstützen wir sie bei ihren Investitionen in Wachstum und Beschäftigung.

Der vorliegende Geschäftsbericht der WLG für das Jahr 2021 macht das deutlich.

Mit großem Einsatz haben die Mitarbeitenden der WLG, auch im Jahr 2021, auf die besonderen Herausforderungen der Corona-Krise reagiert und damit Investitionen,

Innovationen und Unternehmensgründungen in der Region unterstützt. Das gelang nur, weil die WLG eng mit regionalen und überregionalen Unternehmen, Förderinstitutionen und Partnern vernetzt ist. Dafür möchte ich mich, stellvertretend für den Aufsichtsrat, bedanken.

Gemeinsam mit der Geschäftsführung der WLG und der Sparkasse Lüneburg als Gesellschafterin setzt sich der Aufsichtsrat auch zukünftig für eine positive Wirtschaftsentwicklung ein. Sie ist die Basis für eine hohe Lebensqualität im Landkreis Lüneburg.



Ihr

Jens Böther

Landrat

INHALTSVERZEICHNIS

VORWORT	Seite 3
DAS UMFELD	Seite 4
DIE WIRTSCHAFTSFÖRDERUNG	Seite 5
Standortargumente und Highlights 2021	Seite 6
GRÜNDUNGSMANAGEMENT	Seite 7
Gründungsnetzwerk Region Lüneburg und Banson e.V.	Seite 7
Startup-Zentrum "Elevator LG"	Seite 8
Gründungsstipendium und Pop-Up-Store	Seite 9
INNOVATIONSMANAGEMENT	Seite 10
Ergebnisse 2021	Seite 10
Inhaltliche Schwerpunkte Produktion +	Seite 11
FLÄCHENMANAGEMENT	Seite 12
Ergebnisse 2021	Seite 12
Industriegebiete	Seite 14
ÖFFENTLICHKEITSARBEIT	Seite 15
Lünale 2021	Seite 16
Veranstaltungen	Seite 17
ADMINISTRATION	Seite 18
Unser Team	Seite 18
GESCHÄFTSERGEBNIS UND WIRTSCHAFTLICHE LAGE	Seite 19
Schlusswort	Seite 19
Gremienmitglieder	Seite 20

DAS UMFELD

Die konjunkturelle Lage in Deutschland war auch im Jahr 2021 durch die Corona-Pandemie geprägt.

Der stationäre Einzelhandel, das Hotel- und Gaststättengewerbe, die Reisebranche sowie Messe- und Veranstaltungsdienstleistende mussten sich weiterhin in ei-



nem stark regulierten Umfeld behaupten. Dagegen hatten die Fahrzeugindustrie und die Bauwirtschaft mit Lieferengpässen und steigenden Materialpreisen zu kämpfen. Währenddessen verzeichneten Maschinenbauunternehmen, technische Ausrüster, die Chemische Industrie und der Lebensmitteleinzelhandel weiter steigende Auftrags- und Umsatzvolumina.

Die pandemiebedingten Einschränkungen und Verhaltensanpassungen zeigten sich auch im Mobilitäts-



verhalten der Bevölkerung im Landkreis Lüneburg. Ein Grund: Homeoffice und Videokonferenzen haben die Ausbildungs- und Arbeitswelt stark verändert.

Bei der Entwicklung und Umsetzung von Corona-Hilfsprogrammen auf kommunaler Ebene und hier insbesondere in der Hansestadt Lüneburg war die WLG eingebunden.

Darüber hinaus wurden Förderprogramme des Landes Niedersachsen und des Bundes aktiv begleitet. So gelang es auch in 2021 einzelbetriebliche Investitionen, Innovationen und die Gründung neuer Unternehmen zu unterstützen. Insgesamt leistete die WLG einen erheblichen Beitrag zur Entwicklung und Sicherung regionaler Wirtschaftsstrukturen.

DIE WIRTSCHAFTSFÖRDERUNG

Die Geschäftsführung der WLG war im Berichtszeitraum in verschiedenen Netzwerken tätig:



In der „Allianz für Fachkräfte Nordostniedersachsen“ vertrat sie den Landkreis Lüneburg. Im „Multifondsbegeleitausschuss (EFRE und ESF) des Landes Niedersachsen“ war sie als beratendes Mitglied für die Arbeitsgemeinschaft der Kommunalen Spitzenverbände tätig.

Auf Grund des, auch regional, steigenden Bedarfs an IT-Fachkräften hat sich die WLG zur Aufgabe gemacht, die Berufsorientierung von Schülern und insbesondere Schülerinnen durch Vermittlung von Betriebspraktika in

IT-Unternehmen zu unterstützen. Dabei war die WLG regionaler Ansprechpartner des Projektes „IT macht Schule“. Es wurde von der „Allianz für Fachkräfte Nordostniedersachsen“ unterstützt und von der Niedersächsischen Landesregierung gefördert. Träger des Projektes ist der Verein Technologie-Centren Niedersachsen e.V., in dem die WLG über die e.novum-Betreibergesellschaft vertreten ist.



Die WLG hält fünf Prozent der Geschäftsanteile an der e.novum gGmbH (Betreiberin des Innovations- und Gründungszentrums). Deren Geschäftsführung wird seit dem 01.01.2008 in Personalunion vom Geschäftsführer der WLG wahrgenommen. Im Zusammenwirken mit der Rainer Adank Stiftung als Hauptgesellschafter gelang es auch 2021 einen hohen Auslastungsgrad (95 %) und ein positives Betriebsergebnis zu erzielen.

STANDORTARGUMENTE



Teil der Metropolregion
HH



BAB, Bahn- und
Hafenanbindung



Qualifizierte
Arbeitskräfteangebot



Attraktiv: Kosten-
struktur u. Dienst-
leistungsangebot



Hohe Lebensqualität

HIGHLIGHTS 2021



Lünale Talk-Box



Relaunch der WLGH-
Homepage



30,5 Millionen
Investitionsvolumen



Lünale



Projektbeteiligung
RoboNord

GRÜNDUNGSMANAGEMENT

Das Gründungsmanagement betreut und berät Gründungsinteressierte und Startups mit Hilfe von verschiedenen Förderprogrammen und Angeboten.

Gründungsnetzwerk Region Lüneburg



Die WLG fungiert als Geschäftsstelle des Gründungsnetzwerkes, ein Zusammenschluss Lüneburger Unternehmen und Einrichtungen. E berät Existenzgründer/-innen in individuellen Terminen oder ermöglicht den Erfahrungsaustausch durch Netzwerk-Veranstaltungen. Sie konnten im Berichtszeitraum jedoch lediglich online durchgeführt werden.

Jedes Jahr wird anlässlich der Lünale der Lüneburger Gründerpreises „Impuls“ verliehen. Die WLG unterstützte auch in diesem Jahr die Preisstifter, Sparkasse Lüneburg und Volksbank Lüneburger Heide e.G., bei der Auswahl des Preisträgers.

BANSON e.V.

Die WLG war auch in 2021 Premiumsponsor des Business Angel Netzwerkes BANSON e.V., mit Sitz in Braunschweig, und damit zugleich regionale Kontaktstelle des Vereins.

BANSON e.V. wird derzeit von derzeit 66 Mitgliedern getragen. Davon kommen 24 aus der Region Lüneburg.

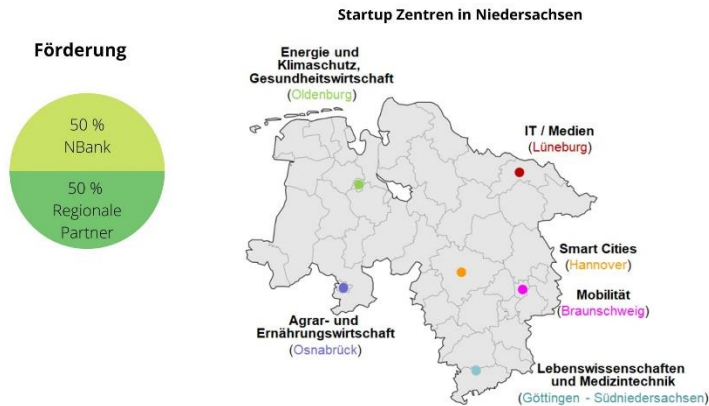


Der Standort Lüneburg profitierte von dem überregional wahrnehmbaren Imagegewinn im Bereich der Gründungsförderung

Ziel:

- private Investoren und Start-Ups zusammenbringen
- Zugang zu Risiko- und Fremdkapital erleichtern

Startup-Zentrum „Elevator LG“



Die WLG betrieb auch im Jahr 2021 das Startup-Zentrum „[Elevator LG](#)“. Sechs Teams wurden über einen Zeitraum von sechs Monaten intensiv betreut. Die Coaches werden aus etablierten Netzwerken, wie dem Business Angel Netzwerk BANSON e.V. oder dem Gründungsnetzwerk Region Lüneburg rekrutiert bzw. themenspezifisch ausgewählt

Statusanalyse (Stärken und Schwächen)

Individuelles Coaching

Finale Statusanalyse (Evaluation des erzielten Fortschritts)

Ablauf nach der Aufnahme in das Programm Elevator LG

Gründungsstipendium

In Kooperation mit der Leuphana Universität Lüneburg war die WLG auch in 2021 eine sogenannte „begleitende Einrichtung“ für das niedersächsische Förderprogramm „Gründungsstipendium“ (für Gründungsteams mit Wohnsitz in Niedersachsen). Hierüber wurden fünf



potentieller Startups über einen Zeitraum von bis zu acht Monaten in der Vor- und Gründungsphase mit Beratungsangeboten unterstützt. Daraus wurden drei Start-Ups in das Programm „Elevator LG“ übernommen.

Pop-up-Store

Die Hansestadt Lüneburg hatte im Jahr 2021 ein Förderprogramm „Pop-up-Store“ zur Belebung der Innenstadt



aufgelegt. Im Rahmen eines Wettbewerbs konnten sich Interessenten mit ihrer Geschäftsidee beziehungsweise ihrem bereits bestehenden Unternehmen auf ein von der Hansestadt ausgewähltes Ladenlokal bewerben.

2 Wettbewerbe
55 Bewerbungen

Für die Sieger übernahm die Hansestadt die Ladenmiete für ein Jahr plus 2.500 EUR für die Einrichtung.

Am Auswahlverfahren war die WLG beteiligt.

INNOVATIONSMANAGEMENT

Die WLG unterstützte Unternehmen bei der Weiterentwicklung von:

- Produkten
- Verfahren
- Dienstleistungen
- Geschäftsmodelle

Ziel ist es, dadurch die Wettbewerbsfähigkeit zu steigern. Mit dem Programm „Produktion+“ wird der Zugang

zu speziellem Know-how unterstützt und somit ein rascher Wissens- und Technologietransfer (WTT) in regionale Unternehmen gefördert. Eine effiziente externe Begleitung senkt Entwicklungsrisiken ab und erhöht die Investitionsbereitschaft. Durch kurze Entscheidungsprozesse und ein breites Dienstleistungsangebot ist es auf die Bedürfnisse mittelständischer Unternehmen und Gründungsvorhaben zugeschnitten.

Ergebnisse 2021



Inhaltliche Schwerpunkte in 2021 (Produktion+):

Web-Technologien



ERP-Systeme

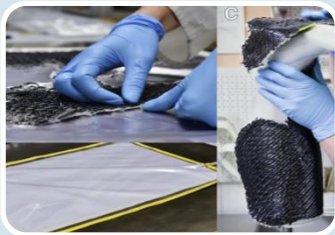


Geschäftsmodell-
Innovationen

Je nach dem in welcher Phase das Innovationsprojekt steht, können unterschiedliche Hilfen genutzt werden.

Land und Bund bieten weitergehende Förderprogramme mit anteiligen Zuschüssen für die Durchführung von Entwicklungs- und Digitalisierungsprojekten.

Die WLG unterstützt auch hier im Rahmen der Projektentwicklung und -finanzierung bei der Antragstellung. Sie vermittelt Kontakte zu Technologie- und anderen Experten. Die WLG kooperiert im Wissens- und Technologietransfer (WTT) seit 2016 erfolgreich mit Partnern aus Hannover und dem Emsland.



Phase 1

(Voruntersuchung)

Potenzialerhebung
Machbarkeit
Investitionssicherheit
Kontaktvermittlung
Externe Unterstützung

Phase 2

(IST-Situation)

Aufgabenstellung
und Rahmen-
bedingungen
Fördermöglichkeiten
von Land und Bund

Phase 3

(Soll-Konzeption)

Hilfe bei
Antragstellung
Projektentwicklung

Phase 4

(Umsetzung)

Investitionen in
innovative
Technologien,
Digitalisierung
Umsetzungs-
begleitung

FLÄCHENMANAGEMENT

Konstante Nachfrage trifft auf ein geringeres Angebot an kommunalen Industrie- und Gewerbeflächen.

Die Nachfrage nach Gewerbeflächen blieb in 2021 im Vergleich zum Vorjahr nahezu unverändert. Gleichzeitig führten pandemiebedingte Unsicherheiten bei einigen Unternehmen dazu, dass geplante Neu- oder Erweiterungsinvestitionen zurückgestellt oder gänzlich aufgegeben wurden. Davon waren u.a. Flächenverkäufe und -reservierungen im Gewerbegebiet „Hanseviertel Ost“ in der Hansestadt Lüneburg betroffen.



Hanseviertel



Ergebnisse 2021

 30,5 Mio. EUR Investitionsvolumen	10 Mio. EUR 100 Unternehmen profitierten vom Corona- Sonderprogramm
 3,26 Mio. EUR Zuschüsse	8 Anträge auf Investi- tionsförderung bewilligt

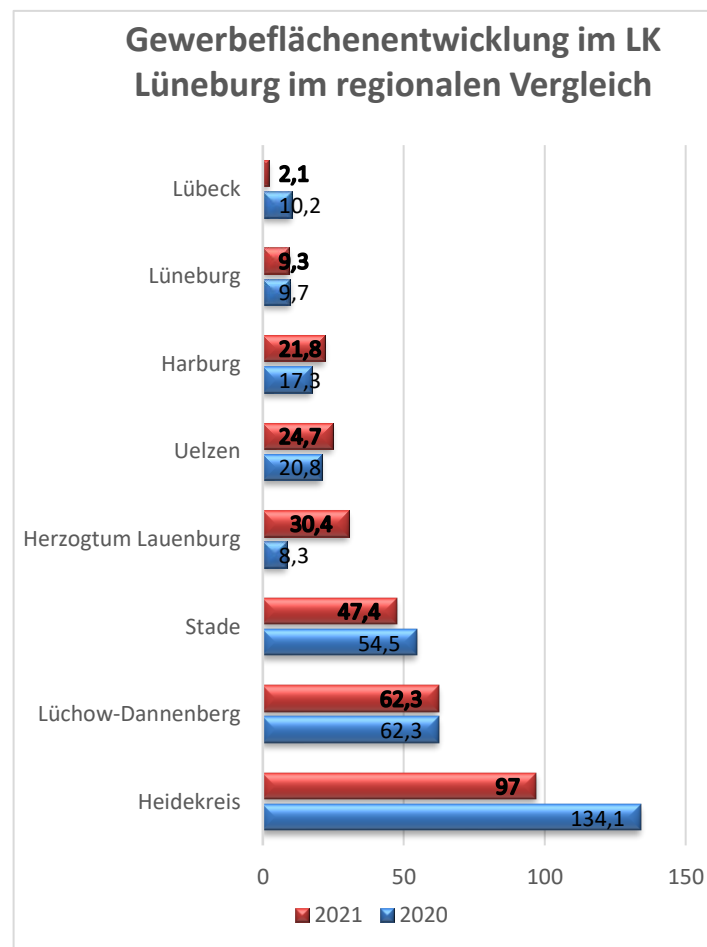


Der Geschäftsbereich „Flächen-/Ansiedlungsmanagement“ hat Unternehmen bei der Beantragung einzelbetrieblicher Investitionsförderungen aus dem GRW-Programm begleitet.

Die Datenbank GEFIS erfasst bestehende und künftige Gewerbe- und Industrieflächen der Metropolregion Hamburg. Über eine spezielle Schnittstelle fließen die Daten auch in das kommunale Standortinformationssystem (Komsis) des Landes Niedersachsen ein.

Die anhaltende Investitionsbereitschaft im gewerblichen Bereich, trotz der bereits beschriebenen Verschlechterung der gesamtwirtschaftlichen Lage, ist nicht nur Beleg für die Standortattraktivität, sondern auch für die Wettbewerbsfähigkeit regionaler Unternehmen.

Diese Entwicklungen im Landkreis Lüneburg können die Situation am regionalen Gewerbeflächenmarkt mittelfristig etwas entspannen. Sie sind aber kein Ersatz für die Flächennachfrage in der Hansestadt Lüneburg. Notwendige Entwicklungen in diesem Bereich sind weiterhin dringend erforderlich.



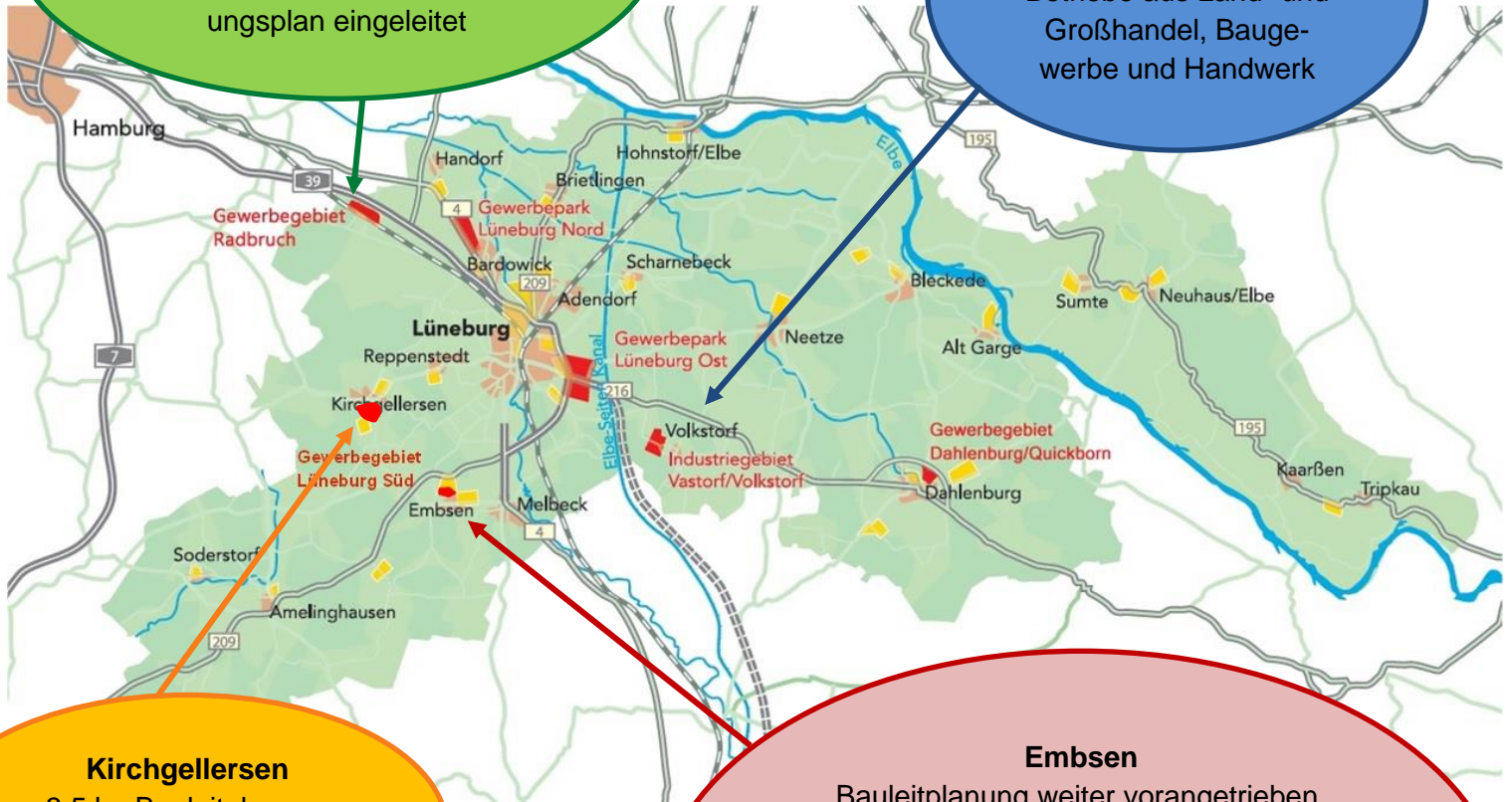
Quelle: GEFEK MRH, 2021

Radbruch

5 ha Gesamtfläche in 2021 die letzten Grundstücke vergeben
2,5 ha (brutto) neuer Baugebungsplan eingeleitet

Volkstorf

5 ha, davon 2 ha an Betriebe aus Land- und Großhandel, Baugeberbe und Handwerk



Kirchzellersen

3,5 ha Bauleitplanung für gewerbliche Flächen abgeschlossen

Embsen

Bauleitplanung weiter vorangetrieben. Areal bereits komplett vergeben. Fokus auf örtlichen Handwerksbetrieben. 12 ha Ausweisung Gewerbefläche vorbereitet. 3,5 Mio EUR Investitionsvolumen (mit 60% aus GRW-Mitteln gefördert). Die Vorvermarktung führte bereits zu einer hohen Nachfrage

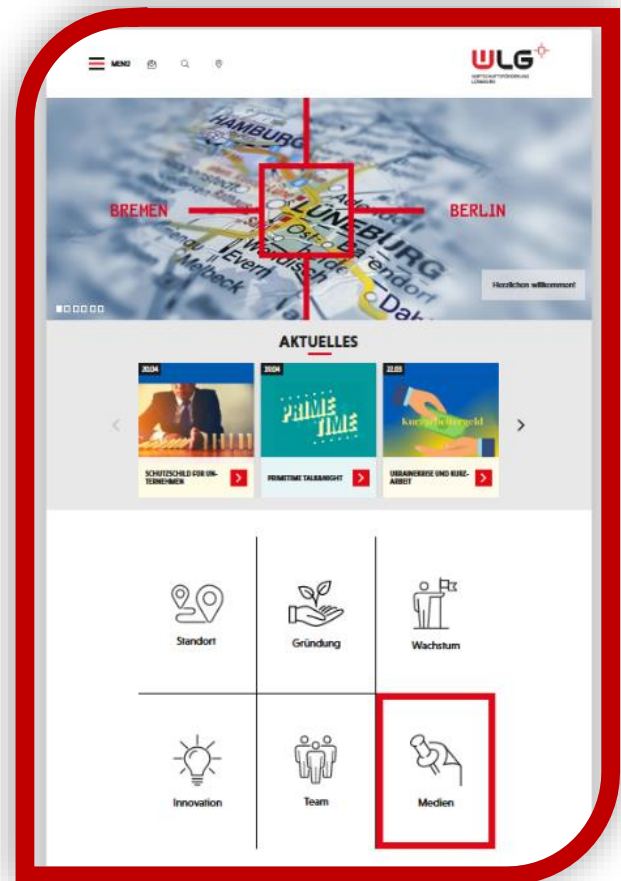
ÖFFENTLICHKEITSARBEIT

Bestandteil der gemeinsamen Internet-Portallösung von Hansestadt und Landkreis Lüneburg, www.lueneburg.de. Unter diesem Dach betreibt die WLG eine eigene Webseite: www.wirtschaft-lueneburg.de. Im Juli 2021 setzten wir einen Relaunch dieser Seite um. Damit sollen Wirtschaftsunternehmen über das Leistungsspektrum der WLG, aktuelle Förderprogramme und lokale News informiert werden.

Um die Aktualität und Reichweite der Informationen weiter zu steigern und spezifische Zielgruppen zu



erschließen gestaltet die WLG seit diesem Jahr ihren eigenen Auftritt im sozialen Netzwerk [LinkedIn](https://www.linkedin.com/company/wirtschaft-lueneburg).



DIE LÜNALE 2021

Die WLG trat auch 2021 als Veranstalter der Galaveranstaltung zur Verleihung von regionalen Wirtschaftspreisen auf. Schirmherr war erneut der niedersächsische Ministerpräsident Stephan Weil. Erreicht wurde damit:

- mehr als 300 geladene Gäste aus Politik, Wirtschaft und Verwaltung

- Plattform für neue Kontakte und Meinungsaustausch
- Unterhaltungsprogramm in Kooperation mit dem Team von 1st Class Session



Leuphana Ideenpreis

Preisstifter:

Rainer Adank Stiftung mit Unterstützung der Investitions- und Förderbank Niedersachsen (NBank)

Preisträger:
„MycoLutions“

Idee zur Entwicklung nachhaltiger Baustoffe aus Myzel, dem Wurzelgeflecht von Pilzen.



Gründerpreis Impuls

Preisstifter:

Sparkasse Lüneburg / Volksbank Lüneburger Heide e.G.

Preisträger:
LüneRecycling GmbH & Co. KG aus Melbeck.

Schwerpunkt des Unternehmens:
Abfallmanagement und Metallaufbereitung



Handwerkspreis

Preisstifter:

Sparkasse Lüneburg / Volksbank Lüneburger Heide e.G.

Preisträger:
Friseurbetrieb Stümpel Team Teß aus Neu Wulmstorf

Herr Teß überzeugte mit kreativen Ideen zur Kundenbindung während des Corona-Lockdowns (Videotagebuch).



Mittelstandspreis

Preisstifter:

Wirtschaftsforum Lüneburg e.V.

Preisträgerin:

Hiller Unternehmensgruppe aus Lüneburg.

Kerngeschäft sind Transporte von Gütern aller Art innerhalb Deutschlands



Alle zwei Jahre verleihen die vier Preisstifter der Lünale gemeinsam die

Sonderehrung für ein Lebenswerk.

In diesem Jahr wurde der ehemalige Oberbürgermeister der Hansestadt Lüneburg, Ulrich Mädge, für sein langjähriges Engagement zum Wohle der Hansestadt Lüneburg geehrt.

Veranstaltungen

Die Corona-Pandemie schränkte die Durchführung von Präsenzveranstaltungen stark ein. Das betraf auch ein neues Veranstaltungsformat, die „Lünale Talk-Box“. Eigentlich als unterhaltsames Talk-Show-Format mit Publikum konzipiert fand es 2021 lediglich als Livestream im Internet statt. Dabei verwandelte sich der neu eingerichtete Lounge-Bereich bei „Lünebuch“ an



zwei Freitagabenden in ein Studio. Wir wollten damit die Diskussionskultur fördern und gleichzeitig die Vielfalt in unserer Gesellschaft zeigen. Das Votum der Sponsoren der Lünale am Ende 2021 hieß: weitermachen.

Talk-Box Interviews

Weitere Veranstaltungen fanden in Kooperation mit der Leuphana Universität (Projekt RoboNord), dem Innovationsnetzwerk Niedersachsen und dem Netzwerk der Wirtschaftsförderungseinrichtungen in Niedersachsen e.V. – NEWIN (Horizon Europe Kampagne).



Die Medienberichterstattung im Zusammenhang mit der „Lünale 2021“ und der „Lünale Talk-Box“ wurde Seitens der WLG konzipiert und in Abstimmung mit den Medienpartnern umgesetzt.

- Beiträge in Printmedien (u.a. LZ, Quadrat, Business & People, Stadtlichter, Lünepost, Unsere Wirtschaft)
- Beiträge im Hörfunk (NDR)
- Online-Beiträge (u.a. auf Facebook, LinkedIn, Twitter, Instagram und YouTube).

ADMINISTRATION

Unsere Administration steuert die eigenen Beschaffungs-, Buchhaltungs- und Verwaltungsprozesse der WLG und unterstützt die Geschäftsleitung in Fragen des Personalwesens und der Gremienarbeit. Zusätzlich fungiert sie als Geschäftsstelle der Hafen Lüneburg GmbH.

Zum Ende des Jahres schied unsere langjährige Mitarbeiterin, Marion Kneller, aus dem Arbeitsleben aus. Wir bedanken uns bei ihr für die engagierte Arbeit und wünschen ihr eine schöne Zeit im wohlverdienten Ruhestand. Als neue Mitarbeiterin in dieser Funktion begrüßen wir im kommenden Jahr Annette Mücke und wünschen ihr viel Erfolg.

UNSER TEAM

UNSER TEAM



Jürgen Enkelmann
Geschäftsführer



Christine Benecke
Gründungsmanagement



Gerhard Voigts
Ansiedlungsmanagement



Marion Kneller
Administration bis 2021



Manuela Staigis
Öffentlichkeitsarbeit



Christian Scherrer
Innovationsmanagement



Annette Mücke
Administration ab 2022

GESCHÄFTSERGEBNIS UND WIRTSCHAFTLICHE LAGE



SCHLUSSWORT

Das Jahr 2021 war erneut herausfordernd. Neue Kooperationen wurden geschlossen. Neue Kontakte, auch über die Stadt und den Landkreis hinaus, geknüpft. Damit Wirtschaftsförderung gelingt, ist es wichtig, dass sie in einen größeren Kontext eingebunden ist.

Als Team haben wir Aufgaben bearbeitet, die sich in unserer Gesellschaft stellen. Dabei hat sich erneut gezeigt, dass unternehmerische Kreativität und Pragmatismus ein wichtiger Teil der Lösungen sind. In der Region Lüneburg haben wir viele engagierte Unternehmen, die wir jetzt und auch in Zukunft brauchen werden. Nicht nur für sichere Arbeitsplätze und gesellschaftliche Wohlfahrt, sondern auch zur Ermutigung einer neuen Generation von Gründenden und Inhabern von

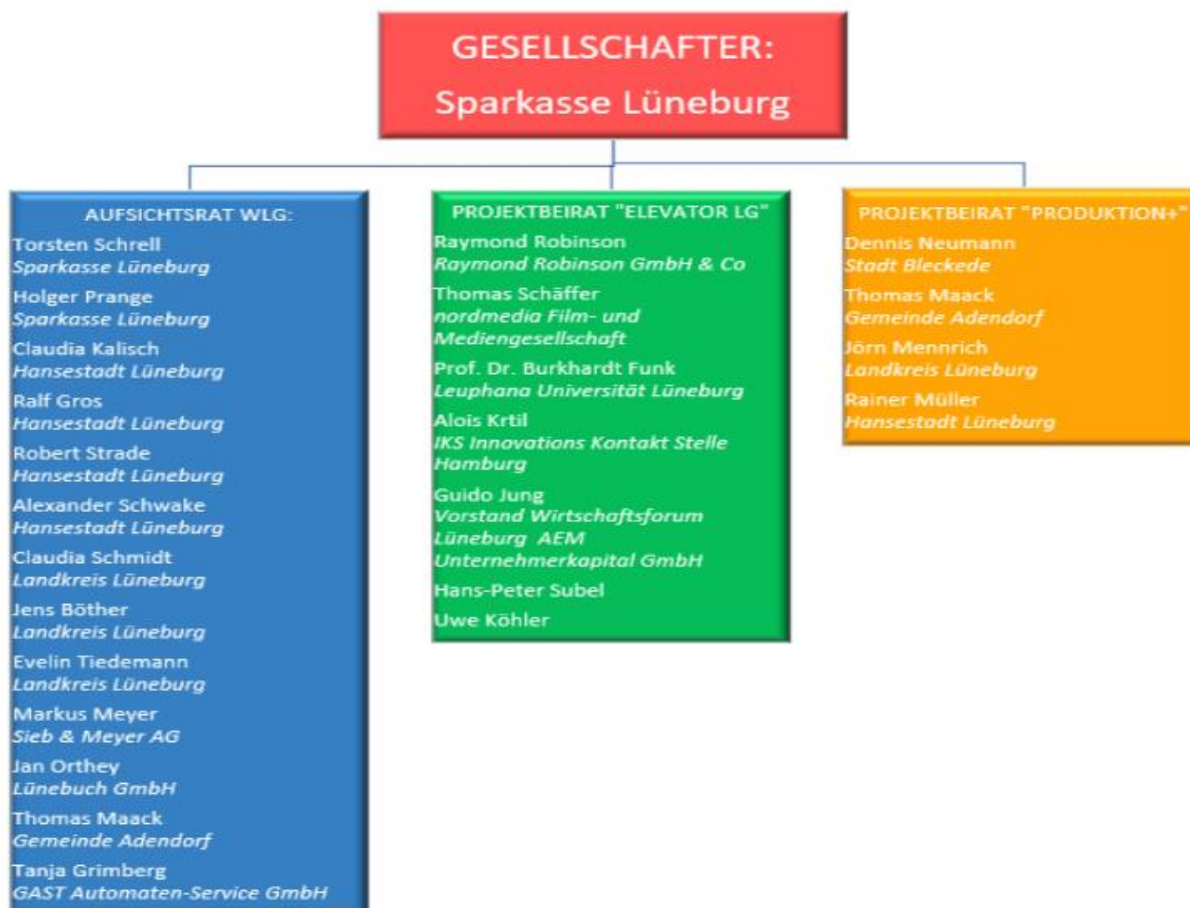
Familienunternehmen, die die Entwicklung und Weiterentwicklung eines Geschäftsmodells zu ihrer Lebensaufgabe machen.

Kreative und innovative Ideen, aktive Netzwerke zum Austausch von Erfahrungen und der Vermittlung von Kooperationen – und natürlich Kapital - sind dafür unerlässlich. An all diesen Themen arbeiten wir gemeinsam mit Partnern.

Ich bin insbesondere unserem Gesellschafter, den Trägern der WLK, dem Aufsichtsrat unserer Gesellschaft und den Personen in den Projektbeiräten von „Produktion+“ und „ELEVATOR LG“ dankbar dafür, dass sie uns dabei auch im Jahr 2021 unterstützt haben.

Jürgen Enkelmann
-Geschäftsführer-

GREMIENMITGLIEDER



IMPRESSUM

Geschäftsbericht 2021, Herausgeber: Wirtschaftsförderungs-GmbH für Stadt und Landkreis Lüneburg, Stadtkoppel 12, 21337 Lüneburg
Telefon 04131 2082-0, E-Mail info@wirtschaft.lueneburg.de, Inhaltlich verantwortlich: Jürgen Enkelmann, Gestaltung: Manuela Staigis